

# Plastifoam

Plastifoam is een geëxtrudeerd polyetheenschuim met een volumegewicht van 25 kg/m<sup>3</sup>. Het schuim heeft een gesloten celstructuur en is 100% recyclebaar dankzij het mechanisch opschuimen.

Door het aanbrengen van een elastische scheidingslaag tussen de constructievloer en de dekvloer zal de contactgeluidisolatie aanzienlijk toenemen waardoor eenvoudig kan worden voldaan aan de eisen in het Bouwbesluit. De dekvloer bestaat uit een zandcementvloer.

## Eigenschappen

- Bestand tegen oplosmiddelen, zuren, logen, alcohol enz.
- Degelijke compressieweerstand
- Vochtwerend
- Gemakkelijk te snijden en te vouwen
- Leverbaar in vlamdovende uitvoering (B2)
- Temperatuurgrenzen: -40°C tot +90°C
- HCFC vrij

## Uitvoering

Plastifoam wordt geleverd in twee uitvoeringen. De standaard uitvoering heeft een dikte van 5 mm. De speciale versie van Plastifoam is een gelamineerde uitvoering die is opgebouwd uit 4 lagen van 2 mm dik. De speciale versie van Plastifoam geeft een aanzienlijk hoger resultaat van de contactgeluidisolatie-index.

## Afmetingen

Plastifoam standaard PF 5:  
1,25 m. breed, 100 m. lang en 5 mm dik  
Plastifoam speciaal PF 4 x 2:  
1,20 m. breed, 50 m. lang en 4 x 2 mm dik.  
Andere afmetingen (3, 8 en 10 mm) op aanvraag leverbaar.

## Contactgeluidisolatie

In de hiernaast afgebeelde tabellen zijn de contactgeluid-isolatiewaarde, contactgeluidisolatie-index en de verbetering van de contactgeluidisolatie weergegeven. De metingen zijn uitgevoerd op een kale constructievloer van 160 mm dik gewapend beton en op de zwevende dekvloer van rijzand met een dikte van 65 mm die van de constructie vloer is ontkoppeld door Plastifoam.

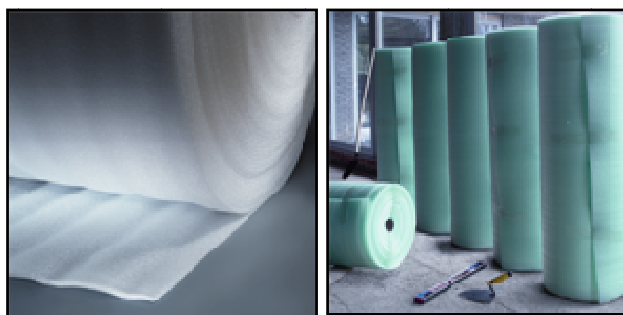
## Advies

Plastifoam PE-schuim is brandbaar en dient niet aan vuur of andere ontstekingsbronnen te worden blootgesteld. Plastifoam dient afgeschermd te worden van direct zonlicht.

Aan deze documentatie kunnen geen rechten worden ontleend.  
Wijzigingen voorbehouden

Uitgave: nr. 2, d.d. : 01-12-2009

# Bouwakoestiek



Plastifoam PF 5	Plastifoam PF 4 x 2
$\Delta L_w$ : 21 db	$\Delta L_w$ : 27 db
$\Delta L_{lin}$ : 10 db	$\Delta L_{lin}$ : 12 db
$\Delta l_{co-lab}$ : 9 db	$\Delta l_{co-lab}$ : 13 db

Technisch rapport op aanvraag verkrijgbaar

Vraag naar de speciale versie met slijtvaste toplaag

Vraag naar de dynamische stijfheid

## Verwerking

- Plastifoam banen op de constructievloer uitrollen. Scherpe en grove oneffenheden, die het Plastifoam kunnen beschadigen, moeten verwijderd worden. Indien nodig moet men een egalisatielaag aanbrengen.
- De Plastifoam banen dient men met ongeveer 100 mm overlapping te leggen. Bij wanden, kolommen en drempels moet men het materiaal minstens 100 mm boven het vloeroppervlak omhoog trekken. Zonodig kunnen tevens Plastifoam randstroken worden toegepast.
- Ieder contact tussen de zwevende vloer en respectievelijk constructievloer, wanden, deurkozijnen en pijpleidingen dient men zorgvuldig te vermijden, daar anders geluidbruggen ontstaan.
- Zand-cementspecie aanbrengen en zwevende vloer uitvoeren.

## Technische gegevens

Omschrijving	Gegevens
Soortelijk gewicht (DIN 53420)	25 kg/m <sup>3</sup>
Treksterkte (DIN 53571)	langsrichting 0,31 N/mm <sup>2</sup> dwarsrichting 0,23 N/mm <sup>2</sup>
Rek bij breuk (DIN 53571)	langsrichting 120% dwarsrichting 85%
Drukweerstand (DIN 53577)	10% 0,020 N/mm <sup>2</sup> 20% 0,030 N/mm <sup>2</sup> 30% 0,040 N/mm <sup>2</sup> 50% 0,100 N/mm <sup>2</sup> 70% 0,280 N/mm <sup>2</sup>
Drukvervormingsrest (DIN 53572)	24 uur 26% 3 dagen 7% 7 dagen 6% 14 dagen 4%
Warmtegeleidingscoëfficiënt (DIN 52612)	bij 10°C 0,046 W/mK
Wateropname (DIN 53428)	1 uur 0,06% 24 uur 0,17% 7 dagen 0,47%
Waterdoorlaatbaarheid (DIN 53429)	11,89 g/d/m <sup>2</sup>
Temperatuurbereik	-40 tot +70°C

